

29 Σεπτεμβρίου 2015

Ναυάγιο των Αντικυθήρων. Νέα ευρήματα.

[Πολιτισμός](#) / [Αρχαιολογία](#) / [Πολιτισμός](#)

[Κατερίνα Χουζούρη](#)



Στις 16 Σεπτεμβρίου ολοκληρώθηκε η φετινή περίοδος έρευνας του Ναυαγίου των Αντικυθήρων, από την Εφορεία Εναλίων Αρχαιοτήτων με την υποστήριξη του Αμερικάνικου Ωκεανογραφικού Ινστιτούτου Woods Hole. Αξίζει να σημειωθεί ότι για πρώτη φορά δόθηκε η δυνατότητα να γίνει ανασκαφή στο συγκεκριμένο ναυάγιο, με την φυσική παρουσία Ελλήνων και ξένων καταδυόμενων αρχαιολόγων.



Γενική άποψη του χώρου του ναυαγίου

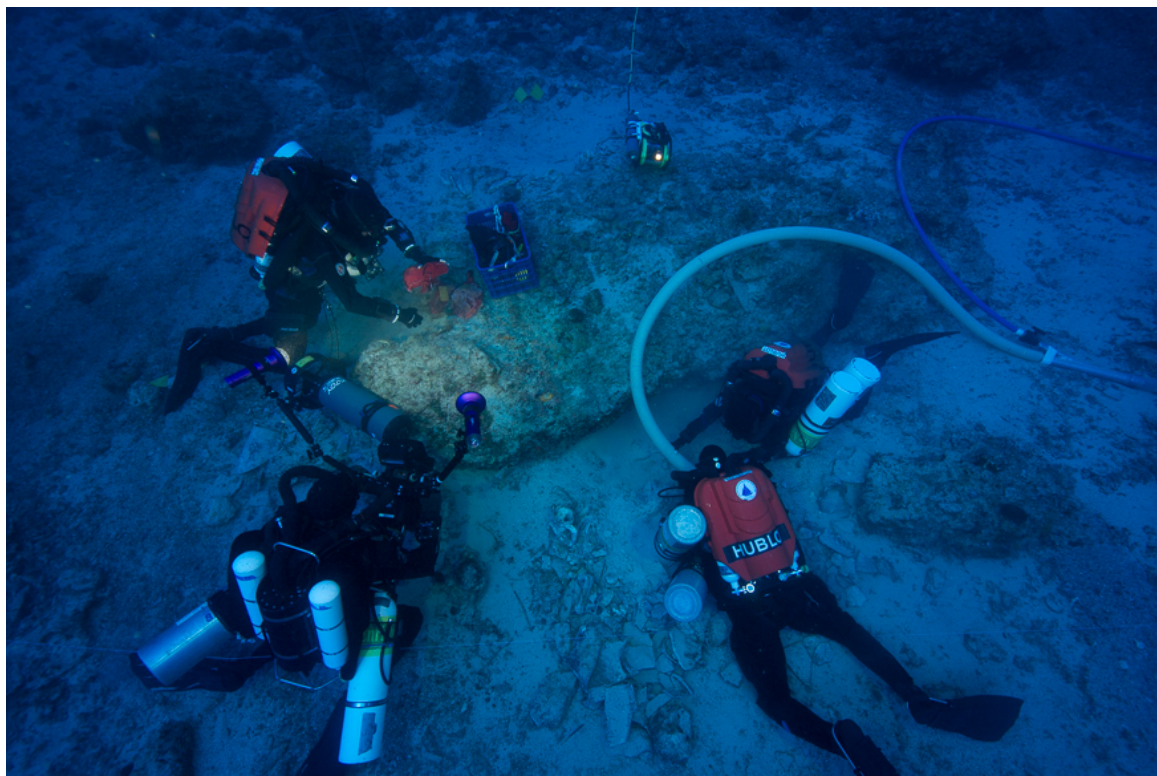
Περισσότερα από 50 αντικείμενα ανελκύσθηκαν το φετινό καλοκαίρι, μέσα σε 12 ημέρες καταδύσεων, με συνολικό χρόνο βυθού 40 περίπου ανθρωπωρών

Μετά από τις τρεις αποστολές του 1900, 1953, 1976, η για πρώτη φορά συστηματική ανασκαφή στο χώρο του μοναδικού Ναυαγίου των Αντικυθήρων, όπου η υποβρύχια αρχαιολογία έκανε τα πρώτα της βήματα, αποτελεί μια επίπονη διαδικασία. Το μεγάλο βάθος και οι κακές καιρικές συνθήκες, είναι δύο μόνον από τους παράγοντες που δυσκολεύουν την έρευνα.



Στιγμιότυπα από την ανασκαφή

Από την άλλη, η χρήση τεχνολογίας (κλειστά καταδυτικά κυκλώματα, τεχνικές καταδύσεις Trimix, υποβρύχιοι καταδυτικοί ελκυστήρες, υποβρύχιο τηλεχειριζόμενο όχημα, κλπ.) διευκολύνει αρκετά τις δύσκολες καταδυτικές συνθήκες και συμβάλλει στη μεγιστοποίηση της ασφάλειας και του χρόνου παραμονής στο βυθό. Η επαγγελματική στελέχωση της ερευνητικής ομάδας, σε συνδυασμό με την ακριβή φωτογραφική, κινηματογραφική τεκμηρίωση όλων των αντικειμένων και των διαδικασιών και η τρισδιάστατη μοντελοποίηση των αντικείμενων επί τόπου και μετά την ανέλκυσή τους, αποτελούν στοιχεία υπεραξίας στην ανασκαφή που πραγματοποιείται για πρώτη φορά σε τέτοιο βάθος (50- 55 μ.).



Στιγμιότυπα από την ανασκαφή

Στη διάρκεια της έρευνας διανοίχθηκε μία συστηματική ανασκαφική τομή, η οποία έφθασε σε βάθος μέχρι 0.7 μ. σε στρώμα πυκνής κεραμικής. Σε αυτήν εντοπίστηκαν μεταξύ άλλων μεταλλικά ελάσματα, μικρά ξύλινα θραύσματα από το κέλυφος του πλοίου, ένα χάλκινο τμήμα επίπλου (θρόνος;), τμήμα οστέινου αυλού, πεσσός επιτραπέζιου παιχνιδιού από υαλόμαζα, καρφιά, σκωρίες χάλκινων και σιδερένιων αντικειμένων, θραύσματα γυάλινων και πήλινων αγγείων, κ.λπ.



Ανασκαφικός καθαρισμός γύρω από λίθινο αντικείμενο

Διενεργήθηκαν, επίσης, καθαρισμοί σε εννέα σημεία με αφορμή την παρουσία ορατών στην επιφάνεια αντικειμένων ή για την διερεύνηση στόχων που προέκυψαν από την ανίχνευση μετάλλων. Από τον ευρύτερο χώρο του ναυαγίου εντοπίστηκαν, σημάνθηκαν, τεκμηριώθηκαν και ανελκύστηκαν ανάμεσα σε άλλα ένας ολόκληρος αμφορέας, ένας μεγάλος δακτύλιος απελευθέρωσης άγκυρας, ενδεικτικός για το μέγεθος της άγκυρας για την οποία προοριζόταν, δύο ένθετοι μολύβδινοι στύποι[1] άγκυρας, η θέση των οποίων αποτελεί ένδειξη για την κατεύθυνση κατάληξης του σκάφους στο βυθό, μικρή λίθινη τετράπλευρη «βάση» με 12 οπές και αδιάγνωστη μάζα στο εσωτερικό της, μία μικρή λάγυνος[2], συσσωματώματα και σκωρίες[3] σιδερένιων και μπρούτζινων καρφιών και άλλων αντικειμένων, φύλλα μολύβδου από την επιμολύβδωση του σκάφους κ.α.



Παρατήρηση αγγείων από μέλος της ερευνητικής ομάδας

Η ανίχνευση μετάλλων προσδιόρισε την έκταση της διασποράς ανιχνεύσιμων μεταλλικών στόχων σε μία έκταση περίπου 40 X 50μ., αν και δεν έχει ολοκληρωθεί πλήρως. Η έκταση αυτή φαίνεται να προσδιορίζει και τη συνολική πιθανή διασπορά του φορτίου του ναυαγίου και αποτελεί ένδειξη για το πιθανό μέγεθός του.

Τα νέα δεδομένα και ευρήματα, καθώς και οι προγραμματιζόμενες αναλύσεις στα ανελκυσθέντα υλικά, (ξύλο, μόλυβδο, κεραμική) αναμένεται να απαντήσουν ερωτήματα που αφορούν στο ναυάγιο. Οι νέες τεχνολογικές και μεθοδολογικές προσεγγίσεις, ανοίγουν νέα προοπτική στην ίδια την επιστήμη της υποβρύχιας αρχαιολογίας. Ταυτόχρονα, αναδεικνύονται οι ιδιαίτερες δυνατότητες και η σημασία της υποβρύχιας αρχαιολογίας.



Παρατήρηση αγγείου (λαγύνου) από μέλος της ερευνητικής ομάδας

Η έρευνα διεξάγεται υπό την διεύθυνση της Προϊσταμένης της Εφορείας Εναλίων Αρχαιοτήτων Α. Σίμωσι, με επιστημονικούς υπευθύνους στο πεδίο τους αρχαιολόγους Θ. Θεοδούλου και Δ. Κουρκουμέλη από πλευράς Εφορείας και Β. Foley από πλευράς Woods Hole. Την ερευνητική ομάδα αποτελούν και υποστηρίζουν επιπλέον Έλληνες και ξένοι αρχαιολόγοι, δύτες και τεχνικοί δύτες, φωτογράφοι, κινηματογραφιστές, τεχνικοί, κ.α. Κοντά στους μεγάλους χορηγούς αυτής της προσπάθειας, αξίζει να σημειωθεί και η συνδρομή του Δήμου Κυθήρων και της κοινότητας και των κατοίκων των Αντικυθήρων.

Κατερίνα Χουζούρη

[1] Στύπος είναι η μεταλλική ράβδος που διαπερνά από το άνοιγμα του πάνω μέρους της άγκυρας, κάθετα προς το επίπεδο των βραχιόνων και έχει μεγαλύτερο μήκος απ' αυτούς

[2] Λάγυνος σημαίνει λαγήνι, δοχείο πήλινο ή μεταλλικό δοχείο το οποίο περιέχει υγρά όπως νερό, κρασί κ.λ.π.

[3] Σκωρία σημαίνει σκουριά

<http://bitly.com/1h5SGPx>