

30 Ιουνίου 2011

Ανακαίνιση και επανέκθεση του Εθνικού Αρχαιολογικού Μουσείου

[Άρθρα / Πολιτισμός](#)

[Νικόλαος Καλτσάς, Διευθυντής του Εθνικού Αρχαιολογικού Μουσείου](#)



Οι Ολυμπιακοί Αγώνες της Αθήνας, το 2004, αποτέλεσαν αφορμή για να εκσυγχρονιστεί το κορυφαίο μουσείο της χώρας μας. Πίσω από την νέα εικόνα του μεγάλου αυτού ιδρύματος κρύβεται ένα πολύπλοκο και δαπανηρό έργο.



Η αίθουσα της Νεολιθικής συλλογής (αιθ. 5) φιλοξενεί τα παλαιότερα ευρήματα του ΕΑΜ (6800 - 3300 π.Χ.)

Με προϋπολογισμό 5.078.000 ευρώ εγκρίθηκε το προβλεπόμενο τεχνικό δελτίο και εκδόθηκε η σχετική απόφαση αυτεπιστασίας, σύμφωνα με την οποία το έργο αυτό άρχιζε την 1η Αυγούστου 2002 και έληγε στις 30 Ιουνίου 2005. Σέ γενικές γραμμές περιλάμβανε την επανέκθεση των τεσσάρων βασικών συλλογών του Μουσείου: των Προϊστορικών Αρχαιοτήτων, της Συλλογής Γλυπτών, της Συλλογής Χαλκών και των Αγγείων.

Διπλό έργο

Το έργο είχε δυό σκέλη: τις κυρίως εργασίες της επανέκθεσης με αυτεπιστασία, προϋπολογισμού 3.426.672 ευρώ και το υποέργο προμήθειας 153 νέων προθηκών ποσού, 1.640.908 ευρώ.

Η μουσειολογική και μουσειογραφική μελέτη της επανέκθεσης που υποβλήθηκε στο Κεντρικό Αρχαιολογικό Συμβούλιο εγκρίθηκε με Υπουργική Απόφαση στις 19.3.03.

Το Μουσείο έκλεισε για το κοινό την 1η Οκτωβρίου του 2002. Από την μέρα εκείνη ως και τον Φεβρουάριο του 2003, περίπου 20.000 αρχαία από τους εκθεσιακούς χώρους και πολύ περισσότερα από τις αποθήκες μετακινήθηκαν, εγκιβωτίστηκαν με προσοχή και ασφαλίστηκαν.

Το έργο της αυτεπιστασίας ήταν σε άμεση συνάρτηση με δυό άλλα έργα, τα οποία θα έπρεπε κανονικά να προηγηθούν για να ολοκληρωθεί η επανέκθεση. Το ένα ήταν η επισκευή του κτιρίου από τις βλάβες που προκάλεσε ο σεισμός του 1999.

χρηματοδοτήθηκε από εθνικούς πόρους και υλοποιήθηκε από την ΔΕΕΜ. Το άλλο περιλάμβανε συνολική ανακαίνιση του κτιρίου και νέα Η/Μ εγκατάσταση. Χρηματοδοτήθηκε από το Ευρωπαϊκό Ταμείο Περιφερειακής Ανάπτυξης -ΠΕΠ Αττικής- και υλοποιήθηκε από την ΔΕΕΜ.

Οι οικοδομικές εργασίες που έγιναν ήταν ευεργετικές για το Μουσείο και ανέδειξαν το έργο της επανέκθεσης.

Με την πίεση του χρόνου και τις υποχρεώσεις μας απέναντι στο έργο που αναλάβαμε, έπρεπε να εξεύρουμε λύσεις και να εφαρμόσουμε στρατηγικές από τις οποίες θα κερδίζαμε κυρίως χρόνο, που ήταν ο μεγαλύτερος εχθρός μας, δεδομένου ότι το Μουσείο έπρεπε να παραδοθεί στο κοινό κατά την διάρκεια της Ολυμπιάδας του 2004.

Οι προθήκες

Σχετικά με το πρώτο υπόεργο, δηλαδή την κατασκευή νέων προθηκών, αυτό πήγε σχετικά καλά ως προς τα διαδικαστικά του θέματα, παρ' ότι ήταν η πρώτη φορά που πραγματοποιήσαμε έναν διεθνή διαγωνισμό. Ο διαγωνισμός έγινε στις 12-5-2003 και την κατασκευή των προθηκών ανέλαβε η βελγική εταιρεία Meyvaert. Σύμφωνα με την σύμβαση, θα κατασκευάζονταν συνολικά 153 προθήκες για την Συλλογή Προϊστορικών, την Συλλογή Αγγείων και την αίθουσα της Θήρας. Από τις παλαιές προθήκες, όσες δέν χρησιμοποιήθηκαν, παραχωρήθηκαν σε διάφορες Εφορείες Αρχαιοτήτων και Μουσεία. Οι υπόλοιπες τροποποιήθηκαν και εναρμονίστηκαν προς τις νέες για να χρησιμοποιηθούν κυρίως στην έκθεση των Αγγείων, ενώ για την Συλλογή Χαλκών τροποποιήσαμε και ανακαινίσαμε προθήκες της δεκαετίας του '90 από τις περιοδικές εκθέσεις.

Η επανέκθεση



Τα εκθέματα της Μυκηναϊκής συλλογής παρατίθενται σε κυκλική διάταξη, θυμίζοντας τους χώρους στους οποίους τα περισσότερα βρέθηκαν, τους Ταφικούς Κύκλους Α και Β των Μυκηνών.

Παράλληλα βέβαια με όλες αυτές τις διαδικασίες, το έργο της αυτεπιστασίας προχωρούσε γοργά προκειμένου να προετοιμαστούν και να διαμορφωθούν οι εκθεσιακοί χώροι και κυρίως τα προς έκθεση αρχαία.

Για το έργο αυτό, πλην του προσωπικού του Μουσείου, προσλήφθηκαν επικουρικά επιπλέον 15 αρχαιολόγοι, 14 συντηρητές αρχαιοτήτων, 15 εργατοτεχνίτες και μία σχεδιάστρια-ζωγράφος. Τα διακριτά τμήματα περιλάμβαναν ποικίλες εργασίες, μερικές από τις οποίες είναι οι εξής:

- 1) Σχεδιασμός και κατασκευή ειδικών κατασκευών που εντάχθηκαν στο γενικό πρόγραμμα της επανέκθεσης ως απαραίτητες για την δημιουργία εκθεσιακών ενοτήτων, αλλά και για λόγους αισθητικής, όπως π.χ. για να καλυφτούν τα σώματα των καλοριφέρ, καθώς και άλλες ως ειδικά διαχωριστικά πανώ και ύψαοί.
- 2) Καθαρισμός και λείανση σταδιακά όλων των δαπέδων των αιθουσών, εμβαδού 8.000 τ.μ.
- 3) Ηλεκτρολογικές εργασίες απαραίτητες για τον φωτισμό των προθηκών, μερικές από τις οποίες προϋπέθεταν σκάψιμο δαπέδων.
- 4) Απομάκρυνση από τους χώρους της παλαιάς έκθεσης 20.000 αρχαίων και εγκιβωτισμός τους κατά βιτρίνα και ενότητα, σύμφωνα με το νέο εγκεκριμένο εκθεσιακό πρόγραμμα. Από αυτά τα πολύτιμα και τα πλέον ευπαθή

συγκεντρώθηκαν στο Θησαυροφυλάκιο που ανακαινίστηκε για τον σκοπό αυτό προκειμένου να αποκτηθεί περισσότερος αποθηκευτικός χώρος.

5) Σύνταξη και κατασκευή 189 επιτοίχιων κειμένων, περίπου 2.500 λεζαντών και πολλών σχεδίων για την άρτια πληροφόρηση του επισκέπτη.

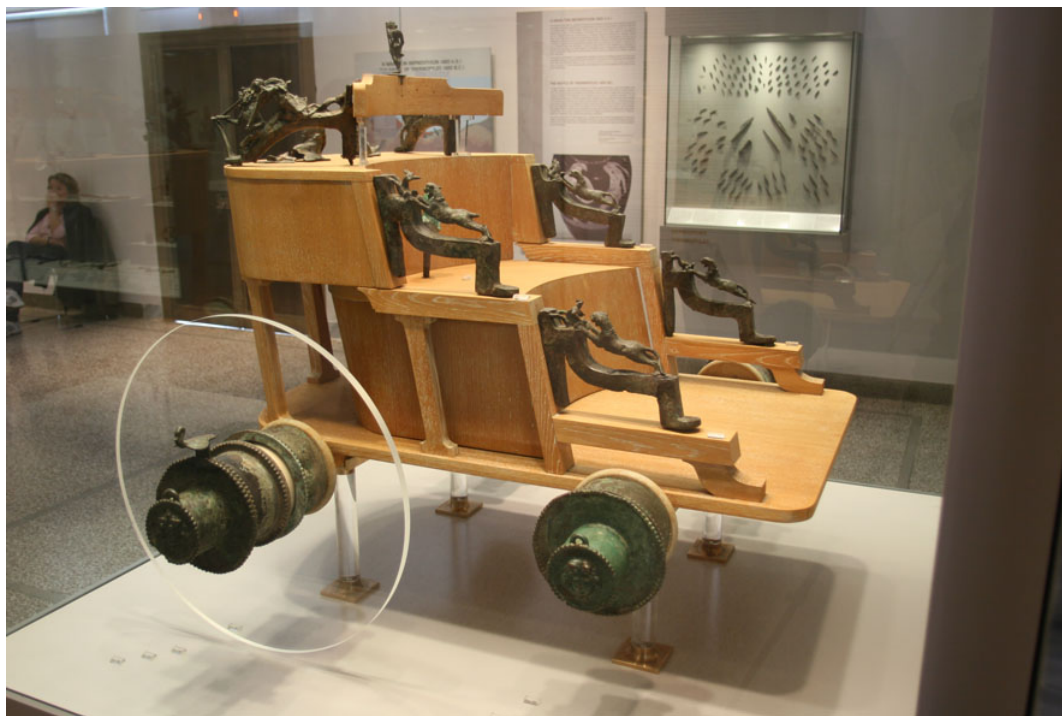
6) Ο σημαντικότερος, ωστόσο, τομέας των εργασιών ήταν αυτός της προετοιμασίας των 15.000 αρχαίων που επελέγησαν για την νέα έκθεση. Από αυτά τα 1.000 περίπου ήταν γλυπτά, τα οποία συντηρήθηκαν όλα ανεξαιρέτως. Πολλά αποξηλώθηκαν από τις βάσεις τους και στήθηκαν εκ νέου, είτε γιατί το απαιτούσαν οι νέες εκθεσιακές ανάγκες, είτε γιατί σε πολλά έγινε αντικατάσταση των παλαιών σπασμένων ή φθαρμένων βάσεων.

Τα υπόλοιπα 14.000 έργα κεραμικής, χαλκοτεχνίας και μικροτεχνίας, που επίσης συντηρήθηκαν ένα προς ένα, προορίζονταν να εκτεθούν σε προθήκες. Αυτό σήμαινε διαφορετική αντιμετώπιση για το καθένα ως προς την στήριξή του και την παρουσίασή του.

Εάν αναμέναμε την εγκατάσταση των βιτρινών για να αρχίσουμε την προετοιμασία τους, το έργο δέν θα είχε ολοκληρωθεί με κανένα τρόπο έγκαιρα. Και αφού η εγκατάσταση καθυστερούσε λόγω των κτιριακών εργασιών, αποφασίσαμε να δουλέψουμε παράλληλα με την κατασκευή των βιτρινών, αλλά χωρίς αυτές. Δημιουργήσαμε ομοιώματά τους ως προς το μέγεθος και την μορφή όπως είχαν παραγγελθεί και κάναμε στα εργαστήρια δοκιμές προκειμένου να παραγγείλουμε τα εσωτερικά βάθρα, αλλά και να έχουμε έτοιμα τα αρχαία και τις λύσεις ως προς την στήριξή τους, και σε πολλές περιπτώσεις ραμμένα ήδη πάνω στα επενδυμένα με ύφασμα πανώ. Έτσι, όταν άρχισε η σταδιακή παράδοση και εγκατάσταση των βιτρινών στον χώρο, το εκθεσιακό υλικό που ήταν ήδη έτοιμο και κατάλληλα αποθηκευμένο απλώς τοποθετήθηκε στο εσωτερικό τους.

Κατά τον ίδιο χρόνο προχωρούσε παράλληλα και το επίπονο έργο της τοποθέτησης των γλυπτών, συντηρημένων πιά, στην οριστική τους θέση. Η εργασία αυτή ήταν χρονοβόρα και απαιτούσε ιδιαίτερη προσοχή, λόγω της φύσεως των αντικειμένων. Αρκεί να σας αναφέρω ότι για το στήσιμο ενός μόνον μεγάλου γλυπτού απαιτείται εργασία μιάς ολόκληρης ημέρας.

Νέα όψη



*Ανακατασκευή άρματος της ρωμαϊκής περιόδου με αυθεντικά χάλκινα τμήματα.
Βρέθηκε στην Νικομήδεια της Βιθυνίας στην Μ. Ασία. 3ος-4ος αι. μ.Χ.*

Κατόπιν τούτων, τον Ιούνιο του 2004 το Μουσείο άνοιξε για το κοινό όλο το τμήμα του παλαιού κτιρίου, έκτασης περίπου 4.000 τ.μ. όπου παρουσιάζονται οι Συλλογές Προϊστορικών και η Συλλογή Γλυπτών, και τον Ιούνιο του 2005 παραδόθηκε και το υπόλοιπο τμήμα του με τις Συλλογές Χαλκών στο ισόγειο και την Συλλογή Αγγείων και την Αίθουσα της Θήρας στον α΄ όροφο. Το μουσείο άλλαξε όψη και τα εκθέματα αναδείχτηκαν με την νέα διάταξη και τον ειδικό φωτισμό, που δέν είχε ως τώρα χρησιμοποιηθεί.

Τελειώνοντας θα ήθελα να επισημάνω ότι το έργο ολοκληρώθηκε έγκαιρα, μέσα στους χρόνους που είχαν οριστεί από το τεχνικό δελτίο και υπήρξε απορροφητικότητα στο 100% του προϋπολογισμού. Το τεράστιο αυτό έργο, που παρόμοιο είχε να πραγματοποιηθεί στο Εθνικό Μουσείο από την δεκαετία του '50, επιτελέστηκε σε χρόνο ρεκόρ και το αποτέλεσμα θεωρήθηκε στο σύνολό του επιτυχές, όπως προκύπτει από την συντριπτική πλειονότητα των σχολίων από απλούς επισκέπτες αλλά και από ειδικούς, πλην φυσικά ορισμένων εξαιρέσεων. Αναφορικά με την επισκεψιμότητα μπορούμε να πούμε ότι, τουλάχιστον, έχουμε μία ανάκαμψη της πτώσης που είχε παρατηρηθεί το 2001 και το 2002.

Η β΄ φάση του έργου που εγκρίθηκε πρόσφατα περιλαμβάνει την επανέκθεση των Συλλογών Σταθάτου και της Αιγυπτιακής, καθώς και την έκθεση των νέων συλλογών που θα παρουσιαστούν για πρώτη φορά στο κοινό. Πρόκειται για τα ειδώλια των ιστορικών χρόνων, τα γυάλινα σκεύη, τα κοσμήματα και τις κυπριακές αρχαιότητες. Πιστεύω ότι θα ολοκληρωθεί με την ίδια επιτυχία όπως

και η πρώτη φάση.

Το παρόν άρθρο δημοσιεύτηκε στην τεύχος 22 της έντυπης έκδοσης του περιοδικού ΠΕΜΠΤΟΥΣΙΑ (Δεκ. 2006 - Μαρ. 2007)

<http://bit.ly/1cj33Xn>