

# Εμπρεσιονισμός: Το στυλ της Δυτικοευρωπαϊκής ουτοπίας

Πολιτισμός / Ζωγραφική & Εικαστικές Τέχνες

Ηλίας Λιαμής, Σύμβουλος Ενότητας Πολιτισμού



**Χωρίς αμφιβολία, η Τέχνη αποτελεί ανεξάρτητη διαδικασία του ανθρωπίνου πνεύματος, με τους δικούς της κώδικες και την δική της εξέλιξη. Αυτό όμως δε σημαίνει πως είναι και στεγανή. Αντίθετα, όχι μόνον δέχεται τα μηνύματα των καιρών, αλλά και τα επηρεάζει. Με άλλα λόγια, η σχέση Τέχνης-κοινωνίας είναι αμφίδρομη, γεγονός που μας επιτρέπει, μελετώντας την, να αντιλαμβανόμαστε τους πολιτικούς και κοινωνικούς κραδασμούς κάθε εποχής και μάλιστα με τρόπο έντονο και εναργή που συχνά ξεπερνά σε σαφήνεια ακόμη και την συστηματική ιστορική καταγραφή.**

Οι αρχές του 20ου αιώνα βρίσκουν την Δυτική Ευρώπη σε περίοδο μεγάλης ευφορίας. Η Γηραιά ήπειρος παραμένει το κέντρο του κόσμου, με τις αποικίες να την τροφοδοτούν με πλούτο και ισχύ. Η βιομηχανική επανάσταση έχει κάνει τα προϊόντα προσιτά στη μεγάλη μάζα των πληθυσμών των μεγάλων Ευρωπαϊκών πόλεων, ενώ οι διαρκείς εφευρέσεις και η τεχνικές εξελίξεις έχουν δημιουργήσει

στην ψυχοσύνθεση του μέσου Ευρωπαίου ανθρώπου ένα αίσθημα παντοδυναμίας και πεποίθησης πως ο επίγειος παράδεισος είναι κοντύτερα από ποτέ.



Βεβαίως, οι πόλεις με τα μεγάλα εργοστάσια και η δημιουργία με ταχύτατους, σχεδόν βίαιους ρυθμούς μιας νέας τάξης, της εργατικής τάξης των μεγάλων Ευρωπαϊκών κέντρων, επιφέρει συνέπειες μεγάλης ανισότητας, αλλά και αλλαγής στην αυτοσυνειδησία και την ταυτότητα μεγάλων πληθυσμιακών ομάδων. Προς το παρόν όμως, τα προβλήματα αυτά παραμένουν στη σκιά και η ατμόσφαιρα της Μπελ Επόκ αντηχεί από τους ήχους των μεγάλων δεξιώσεων, των λικνιστικών περιπάτων στην εξοχή και των νυχτερινών κέντρων του Παρισιού.

Στο επίκεντρο έρχεται ο μέσος Ευρωπαίος, που αισθάνεται έτοιμος να πάρει τη θέση της παλαιάς άρχουσας αριστοκρατικής τάξης με την αυθεντία της και τα στηρίγματά της: Τους αδιασάλευτους νόμους της κληρονομικής «ελέω Θεού» κυριαρχίας, τους αυστηρούς κώδικες συμπεριφοράς, τια αρχές και τις αξίες μιας απαρασάλευτης τάξης. Ο «θάνατος του Θεού» - ενός Θεού ταυτισμένου βέβαια με την εξουσία και τον υπέρτατο Νόμο- πιστοποιείται πλέον στην καθημερινότητα, οι κανόνες αμφισβητούνται, η κοινή γνώμη χάνει την ισχύ της. Ο κάθε άνθρωπος, το κάθε υποκείμενο, αισθάνεται ασφαλές να εκφραστεί και να υποστηρίξει την υποκειμενική του αυθεντία, χωρίς να ανέχεται την κριτική.

Το νέο αυτό πνεύμα εξέφρασε ο Εμπρεσιονισμός. Ο Ε(Ι)μπρεσιονισμός (εντυπωτισμός) είναι μια τεχνοτροπία που επηρέασε όλες τις μορφές τέχνης (ζωγραφική, μουσική, λογοτεχνία κλπ). Παρουσιάστηκε κατ' αρχάς στη ζωγραφική γύρω στα 1860 και γνώρισε τη μεγάλη ακμή του στις αρχές του προηγούμενου αιώνα.

Κεντρική ιδέα για τον Εμπρεσιονισμό αποτελεί η φευγαλέα εντύπωση του δημιουργού παρά η έκφραση μιας αντικειμενικής αλήθειας. Τον Εμπρεσιονιστή ζωγράφο δεν τον απασχολεί το πραγματικό σχήμα ή το αληθινό χρώμα του αντικειμένου που απεικονίζει. Σημασία έχει ο στιγμιαίος φωτισμός, δηλαδή το πώς είναι φωτισμένο το αντικείμενο τη στιγμή εκείνη. Εάν τα περιγράμματα των αντικειμένων εξαφανίζονται εξαιτίας των σκιών ή χάνουν τη σαφήνεια τους, ο καλλιτέχνης συνειδητά θα απεικονίσει την ασάφεια αυτή, καθώς και τον αλλοιωμένο χρωματισμό. Δεν έχουμε πλέον απεικόνιση - φωτογράφιση των αντικειμένων αλλά αναπαράσταση της ατμόσφαιρας μέσα στην οποία υπάρχουν.

Στην τάση αυτή συνέβαλαν και τα συμπεράσματα της επιστήμης περί φωτός. Στα τέλη του 18ου αιώνα η Φυσική αρχίζει να διαπιστώνει πως τα χρώματα δεν είναι αντικειμενικά. Δηλαδή το μπλε, το πράσινο ή το καφέ χρώμα είναι ένα αποτέλεσμα συνδυασμού φωτός και αντικειμένου. Το μόνο που υπάρχει είναι τα κύματα φωτός. Όλα τα άλλα είναι δικές μας εντυπώσεις. Έτσι ο ζωγράφος μπορεί να ζωγραφίσει χρησιμοποιώντας όλους τους συνδυασμούς χρωμάτων χωρίς να κατηγορηθεί ότι παραμορφώνει την πραγματικότητα, ακριβώς διότι αντικειμενική πραγματικότητα δεν υπάρχει.



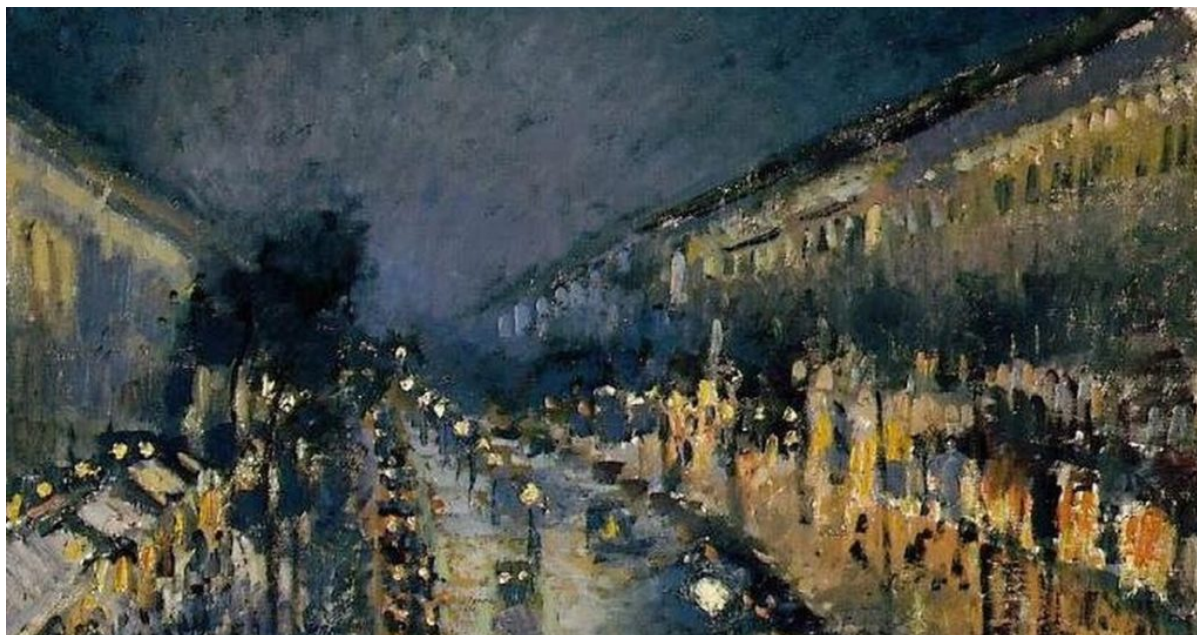
Ως προς τα θέματα, από τον ζωγραφικό πίνακα αποσύρονται πλήρως τα ακίνητα πορτρέτα τα ηγεμόνων και των στυλοβατών της παλαιάς τάξης πραγμάτων. Απουσιάζουν επίσης οι σκηνές έντονης συναισθητικής φόρτισης, υψηλών συμβολισμών και ηθικού ή φυσικού μεγαλείου. Πρωταγωνιστές είναι πλέον οι απλοί καθημερινοί άνθρωποι σε σκηνές ανεμελιάς, καθώς και τοπία της υπαίθρου, γεμάτα χρώματα και φως.

Ανάλογα χαρακτηριστικά παρουσιάζονται και στην λογοτεχνία: Οι στομφώδεις φράσεις και η έκφραση υψηλών εννοιών δίνουν την θέση τους στις λεπτές ψυχολογικές καταστάσεις του λογοτέχνη. Τον ποιητή δεν τον ενδιαφέρει να συνεπάρει τα πλήθη προς τα ύψη της τραγικότητας ή του μεγαλείου, όπως στον κλασικισμό ή τον ρομαντισμό αλλά η μουσικότητα των λέξεων, οι ασαφείς εικόνες και τα φευγαλέα συναισθήματα.

Η μουσική δεν έμεινε ανεπηρέαστη απ' αυτές τις τάσεις. Τον Εμπρεσιονιστή συνθέτη δεν τον ενδιαφέρει ο άψογος συνδυασμός των φθόγγων, το τέλειο άκουσμα ή υπέροχη μελωδία. Τον ενδιαφέρει περισσότερο η στιγμιαία έμπνευση από ένα τοπίο ή ένα φυσικό φαινόμενο, το οποίο προσπαθεί να παρουσιάσει ακουστικά και πολλές φορές να το μιμηθεί. Για να αντιληφθεί κανείς την αληθινή επανάσταση που έφερε και στη μουσική η νέα αυτή τεχνοτροπία, πρέπει να γνωρίζει, έστω και ακροθιγώς, το πώς λειτουργούσε η μουσική μέχρι και τον Ρομαντισμό:

Η πρώτη βασική λειτουργία της Δυτικής έντεχνης μουσικής, της ονομαζόμενης γενικά και «κλασσικής μουσικής» είναι η χρήση μειζόνων και ελασσόνων κλιμάκων. Με αυτό τον τρόπο, ο Δυτικοευρωπαίος συνθέτης μέχρι και τα μέσα του 19ου αιώνα, προσπαθεί να οριοθετήσει τα ανθρώπινα συναισθήματα και να περιγράψει την εναλλαγή τους. Χαρά-λύπη είναι το δίπολο μέσα στο οποίο αναπτύσσονται όλα τα συναισθήματα, τα οποία, μέσω της εναλλαγής των κλιμάκων (μετατροπία) απλώνονται στον χρόνο και συμπαρασύρουν τον ακροατή.

Η δεύτερη βασική λειτουργία της μουσικής αυτής ήταν η αναζήτηση του τονικού κέντρου. Ο ακροατής πραγματοποιεί ένα ηχητικό και συναισθηματικό ταξίδι αναζητώντας το ασφαλές λιμάνι της μίας νότας, της τονικής, από την οποίαν ξεκίνησε. Ο Κλασσικός συνθέτης λοιπόν έχει σκοπό να δημιουργήσει μια ηχητική ιστορία απλωμένη στον χρόνο, ένα μουσικό αφήγημα, επιστρατεύοντας την φαντασία και την τεχνική του, προκειμένου το ταξίδι αυτό να περάσει από άορατα μέρη γεμάτα γοητεία, κινδύνους, ρομαντισμό, εντάσεις, απρόοπτα και διαλειμματα, χωρίς όμως να χάνεται ποτέ ο πόθος του τελικού προορισμού.



Πρωτοπόρος της Εμπρεσιονιστικής μουσικής υπήρξε ο συνθέτης Κλωντ Ντεμπισύ. Ο κάθε μουσικόφιλος είναι απαραίτητο να έχει έστω και μια αμυδρή εμπειρία της εντελώς πρωτότυπης μουσικής του. Με τον Ντεμπισύ η μουσική ανατρέπει στην πράξη την λογική συγκρότηση της μουσικής δημιουργίας και την δομημένη της εξέλιξη. Τώρα οι εικόνες εναλλάσσονται και κάθε μια γεννά ένα ιδιαίτερο συναίσθημα, χωρίς εμφανή αφετηρία και χωρίς αναμονή. Η Εμπρεσιονιστική μουσική μπορεί να διακοπεί οποιαδήποτε στιγμή, χωρίς ο ακροατής να ενοχληθεί στο ελάχιστο. Αλλά και ο ρυθμός χαλαρώνει, ρυθμικά σχήματα και ρυθμική αγωγή εναλλάσσονται στο ίδιο κομμάτι, απαλλάσσοντας τον ακροατή από την έννοια της χρονικής τάξης. Όλα είναι ονειρικά, απροσδιόριστα και επιδέχονται πολλαπλές ερμηνείες.

Συγχρόνως, η μουσική προσπαθεί να εκφράσει ψυχικές διαθέσεις και συναισθήματα που προκαλούνται τη συγκεκριμένη χρονική στιγμή. Όπως το φως διαχέεται χωρίς περιορισμό στο χώρο, έτσι και η επηρεασμένη από τον Εμπρεσιονισμό μουσική ξεχύνεται χωρίς περιορισμούς από μουσικούς κανόνες και παραδοσιακούς ρυθμούς. Σκοπός της είναι να δημιουργήσει στον ακροατή μια ψυχική διάθεση ανάλογη με εκείνη του συνθέτη.

Ενώ η Ευρώπη εισέρχεται στον 20ο αιώνα με την βεβαιότητα μιας νέου τύπου ευτυχίας, στηριγμένης στην ευμάρεια που φέρνει η επιστήμη και η τεχνολογία, αλλά και η χειραφετημένη από κάθε τι το μεταφυσικό Τέχνη και φιλοσοφία, έχει ήδη ξεκινήσει η γονιμοποίηση των σπόρων οξύτατων κοινωνικών συγκρούσεων και απόλυτης πνευματικής σύγχυσης. Οι προσδοκίες μιας ευτυχισμένης Ευρώπης απεδείχθησαν τραγικές ουτοπίες και πνίγηκαν στο αίμα δύο παγκοσμίων πολέμων και τη βίαιη ανατροπή παρηκμασμένων και απολυταρχικών καθεστώτων. Ο

Ευρωπαίος άνθρωπος έμελλε να βεβαιωθεί πως τα εργαλεία του ανθρώπου, αντί για γαλήνη και ειρήνη, έφεραν την απόλυτη καταστροφή.

Η Τέχνη πάντως συνέχισε τον δρόμο της. Ο Εμπρεσιονισμός ήταν το τελευταίο καλλιτεχνικό ρεύμα που διατήρησε κάποια στοιχεία λογικής τάξης. Μετά απ' αυτόν, το καλλιτεχνικό έργο έσπασε κάθε επαφή με την αισθητή πραγματικότητα και ανοίχτηκε στην θάλασσα της απροσδιοριστίας του ανθρώπινου ψυχισμού. Όχι όμως μονόπλευρα. Διάρκως, από δώ και στο εξής, οι καλλιτέχνες θα επιστρέφουν, νιώθοντας συχνά πανικό για την απόλυτη αυθαιρεσία και τον ακραίο υποκειμενισμό, που κατέστησαν την μοντέρνα Τέχνη προνόμιο των λίγων. Απόδειξη αυτού αποτελεί το ρεύμα του Νεοκλασικισμού.

Στις επόμενες δεκαετίες, μέχρι και τον Δεύτερο Παγκόσμια πόλεμο, η Τέχνη θα κληθεί να εκφράσει τόσο βίαια συναισθήματα και εμπειρίες, ώστε ο Εμπρεσιονισμός να μοιάζει ένα μακρινό, λαμπερό παραμύθι χωρίς επιστροφή. \_

Προτάσεις ακρόασης:

Κλώντ Ντεμπισύ:

Η Θάλασσα (<https://www.youtube.com/watch?v=4O9PqE82STc>)

Αντανεκλάσεις στο νερό (<https://www.youtube.com/watch?v=L47SRue0gt8>)

<http://bit.ly/2WeDGIj>