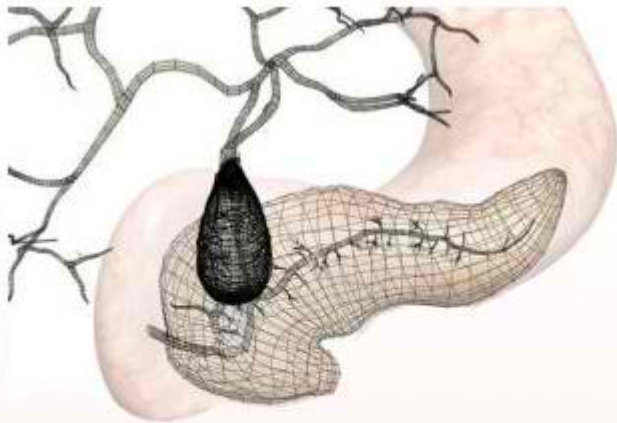


## Ηπατίτιδα: διαδεδομένη και επικίνδυνη

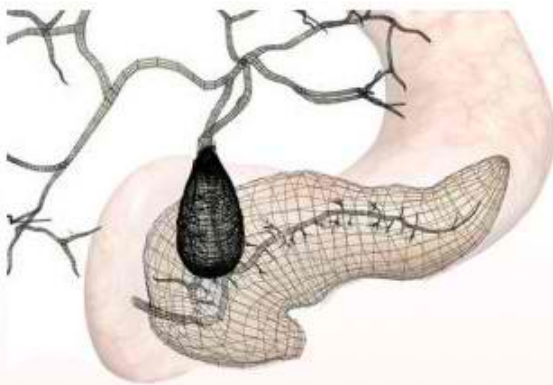
Επιστήμες / Ιατρική - Βιολογία



Παγκόσμια Ημέρα

κατά της **Ηπατίτιδας**

**28 Ιουλίου 2012**



Παγκόσμια Ημέρα

κατά της **Ηπατίτιδας**

**28 Ιουλίου 2012**

Η Παγκόσμια Ημέρα κατά της Ηπατίτιδας εορτάζεται κάθε χρόνο στις 28 Ιουλίου και καθιερώθηκε από τον Παγκόσμιο Οργανισμό Υγείας με σκοπό την ενημέρωση και ευαισθητοποίηση του πληθυσμού ώστε να κάνουν τις απαραίτητες εξετάσεις για τη διάγνωση της νόσου.

Η Ελληνική Εταιρεία Μελέτης Ήπατος επισημαίνει ότι η ηπατίτιδα σπάνια εμφανίζει συμπτώματα, αλλά μπορεί να οδηγήσει στο θάνατο. Κάθε χρόνο σχεδόν 1,5 εκατομμύριο άνθρωποι σε όλο τον πλανήτη πεθαίνουν από ηπατίτιδα. Οι

Θάνατοι από ηπατίτιδα είναι περισσότεροι από ότι από τον ιό του AIDS. Υπολογίζεται ότι σε παγκόσμιο επίπεδο, 1 στους 12 συνανθρώπους μας έχουν προσβληθεί από τον ιό της Ηπατίτιδας Β ή C, ποσοστό πολύ υψηλότερο από αυτό των φορέων του HIV / AIDS. Τονίζουμε εδώ ότι ο ιός της ηπατίτιδας Β είναι το μεγαλύτερο καρκινογόνο μετά το κάπνισμα.

Στην χώρα μας, 400.000 Έλληνες πάσχουν από χρόνια ηπατίτιδα Β ή C και οι περισσότεροι από αυτούς δεν το γνωρίζουν.

Επίσης, πρόσφατοι υπολογισμοί στη Γαλλία και στις Η.Π.Α. προβλέπουν αύξηση κατά 61% των περιπτώσεων κίρρωσης και 68% των περιπτώσεων ηπατοκυτταρικού καρκίνου, ενώ αντίστοιχη μελέτη στην Ελλάδα υπολόγισε ότι θα έχουμε αύξηση κατά 21% των κίρρωτικών ασθενών και κατά 30% των περιστατικών πρωτοπαθούς καρκίνου του ήπατος σε έδαφος χρόνιας ηπατίτιδας C.

Η Ελληνική Εταιρεία Μελέτης Ήπατος επισημαίνει επίσης ότι παρόλο που στη διάρκεια των τελευταίων ετών έχει σημειωθεί σημαντική μείωση του επιπολασμού της χρόνιας ηπατίτιδας Β στη χώρα μας καταγράφονται υψηλά ποσοστά Ηπατίτιδας Β σε πληθυσμούς οικονομικών μεταναστών που ζουν και εργάζονται στη χώρα μας. Τα δεδομένα αυτά προκύπτουν από πρόσφατη πανελλήνια έρευνα του Κέντρου Ελέγχου Ειδικών Λοιμώξεων (ΚΕΕΛΠΝΟ). Από την ίδια έρευνα προκύπτει ότι ένα αυξανόμενο ποσοστό των νέων περιστατικών με χρόνια ηπατίτιδα C διαπιστώνεται σε χρήστες ενδοφλεβίων ναρκωτικών.

## **Τι είναι ηπατίτιδα;**

Το ήπαρ (συκώτι) είναι ένα ζωτικό όργανο που βρίσκεται στο δεξιό άνω τμήμα της κοιλιακής χώρας. Έχει πολλές λειτουργίες και διαδραματίζει σημαντικό ρόλο στο μεταβολισμό, στη σύνθεση παραγόντων πήξης του αίματος για τον έλεγχο αιμορραγιών, στην παραγωγή ουσιών απαραίτητων στη μάχη κατά των λοιμώξεων καθώς και στην απομάκρυνση τοξικών ουσιών και φαρμάκων από τον οργανισμό. Εάν το ήπαρ προσβληθεί από ιούς ή υποστεί βλάβη από άλλα αίτια όπως τοξίνες, φάρμακα, αλκοόλ, αναπτύσσεται φλεγμονή (ερεθισμός) και νέκρωση, κατάσταση η οποία ονομάζεται ηπατίτιδα.

## **Βασικές Πληροφορίες για τις Ιογενείς Ηπατίτιδες**

Η χρόνια ιογενής ηπατίτιδα προκαλείται από τους ιούς της ηπατίτιδας Β και C και αποτελεί σημαντικό πρόβλημα δημόσιας υγείας παγκόσμια.

Η ιογενής ηπατίτιδα Β και C:

- α) προσβάλλει μεγάλο μέρος του πληθυσμού,
- β) μεταδίδεται από άνθρωπο σε άνθρωπο,
- γ) σχετίζεται με σημαντική νοσηρότητα και θνητότητα και
- δ) απαιτεί ειδικές θεραπευτικές παρεμβάσεις.

Στη χώρα μας, ο επιπολασμός για τη χρόνια ηπατίτιδα Β υπολογίζεται σε 2,5-3% του πληθυσμού και για την ηπατίτιδα C σε 1,5-2% του πληθυσμού, ενώ η επίπτωση των χρόνιων ιογενών ηπατιτίδων ποικίλλει ανά γεωγραφικό διαμέρισμα και πληθυσμό.

Οι κύριες επιπτώσεις στη δημόσια υγεία είναι η αυξημένη νοσηρότητα και θνητότητα των ασθενών από την ηπατική νόσο και η διασπορά των ιών αυτών στο κοινωνικό τους περιβάλλον. Είναι γνωστό ότι σημαντικό ποσοστό των ασθενών με χρόνια ηπατίτιδα Β ή C καταλήγουν από επιπλοκές της χρόνιας λοίμωξης όπως κίρρωση του ήπατος, ηπατοκυτταρικό καρκίνο (HCC), ηπατική ανεπάρκεια και θάνατο εφόσον δεν τεθούν σε παρακολούθηση και δεν λάβουν ειδική αντική αγωγή.

Ο ιός της ηπατίτιδας Β μεταδίδεται με τη σεξουαλική επαφή, παρεντερικά (iv, im, sc) και από μητέρα με HBsAg (+) στο παιδί κατά την κύηση ή τον τοκετό (κάθετη μετάδοση), ενώ το ιός της ηπατίτιδας C κυρίως με την παρεντερική επαφή και σπανιότερα με τη σεξουαλική επαφή ή κάθετη μετάδοση από μητέρα σε παιδί.

Οι δυνατότητες θεραπευτικής παρέμβασης στη χρόνια ηπατίτιδα Β και C έχουν βελτιωθεί σημαντικά τα τελευταία χρόνια.

### **Ιογενείς Ηπατίτιδες - Ηπατίτιδα Β**

Οι πιο γνωστοί ιοί ηπατίτιδας, είναι οι Α, Β, C, D και Ε. Εκτός από τους παραπάνω ιούς ηπατίτιδας υπάρχουν και κάποιοι άλλοι ιοί που δεν προσβάλλουν αποκλειστικά το ήπαρ, αλλά μπορεί να προκαλέσουν ηπατίτιδα ταυτόχρονα με προσβολή και άλλων οργάνων του ανθρώπου και χαρακτηρίζονται ως ηπατοτρόποι ιοί.

Η οξεία ηπατίτιδα εμφανίζεται λίγες εβδομάδες έως μήνες μετά την είσοδο του ιού της ηπατίτιδας στο ανθρώπινο σώμα.

Τα κύρια συμπτώματα είναι:

- έντονη αδυναμία, καταβολή

- ανορεξία
- ναυτία, έμετοι, διάρροιες
- μυαλγίες
- αίσθημα βάρους στο δεξιό άνω τμήμα της κοιλιάς
- αρθραλγίες, πονοκέφαλος
- πυρετός
- αποστροφή στο κάπνισμα

ενώ κάποιοι ασθενείς μπορεί να εμφανίσουν:

- ίκτερο (κιτρινίζουν)
- σκοτεινόχρωμα ούρα (σαν κονιάκ)
- αποχρωματισμό κοπράνων (σα στόκος)

Μερικές φορές δεν υπάρχουν καθόλου συμπτώματα ή είναι πολύ ήπια.

### **Τι είναι η χρόνια ιογενής ηπατίτιδα;**

Χρόνια ιογενής ηπατίτιδα προκαλείται από τους ιούς της ηπατίτιδας Β, C και D κι αναπτύσσεται στους ασθενείς που το αμυντικό τους σύστημα δεν κατορθώνει να αποβάλλει τον ιό.

Στους ασθενείς με χρόνια ηπατίτιδα, παρά την έλλειψη συμπτωμάτων πολλές φορές, η ύπαρξη του ιού εξακολουθεί να προκαλεί ερεθισμό και να καταστρέφει το ήπαρ. Αποτέλεσμα αυτού είναι η ανάπτυξη ινώδους ιστού (ουλή) μέσα στο ήπαρ. Εάν τα τρία τέταρτα του ήπατος μετατραπούν σε ινώδη ιστό, το ήπαρ δεν είναι πια σε θέση να λειτουργήσει σωστά, κατάσταση που ονομάζεται κίρρωση.

Οι ασθενείς με κίρρωση μπορεί να είναι ασυμπτωματικοί στα πρώτα στάδια της κίρρωσης, αλλά καθώς η ηπατική νόσος προοδευτικά επιβαρύνεται μπορεί να εμφανισθούν ασκίτης (υγρό στην κοιλιά), αιμορραγία από φλέβες του οισοφάγου (κίρσοι), εγκεφαλοπάθεια (αλλαγή της διανοητικής κατάστασης και συμπεριφοράς) ή ίκτερος. Όλοι οι ασθενείς με κίρρωση έχουν αυξημένο κίνδυνο να αναπτύξουν καρκίνο του ήπατος.

Υπάρχουν δύο ειδών αιματολογικές εξετάσεις για την ηπατίτιδα :

α) μη ειδικές εξετάσεις που αφορούν τη λειτουργία του ήπατος όπως:

- ανεύρεση αυξημένης τιμής ενζύμων (αμινοτρανσφεράσες ή τρανσαμινάσες), που σε περίπτωση βλάβης του ήπατος απελευθερώνονται σε μεγάλες ποσότητες στην κυκλοφορία του αίματος, οδηγώντας σε σημαντική αύξηση των τιμών τους (έως και μεγαλύτερες του δεκαπλάσιου του φυσιολογικού σε οξεία ηπατίτιδα)
- ανεύρεση αυξημένης τιμής χολερυθρίνης, που δίνει την χαρακτηριστική κίτρινη χροιά στα μάτια και στο δέρμα (ίκτερος)

Η ανεύρεση αυξημένων τρανσαμινασών ή χολερυθρίνης, δε σημαίνει υποχρεωτικά ιογενή ηπατίτιδα και συχνά ο ασθενής χρειάζεται να υποβληθεί σε σειρά εργαστηριακών εξετάσεων για τη διερεύνηση του αιτίου της ηπατικής βλάβης

β) ειδικές εξετάσεις που αφορούν στην ανίχνευση των ιών:

- οι εξετάσεις αυτές ανιχνεύουν είτε ειδικά τμήματα των ιών (αντιγόνα), είτε αντισώματα έναντι αυτών, που παράγει ο οργανισμός σε μια προσπάθεια αντιμετώπισης της λοίμωξης

### **Υπάρχει θεραπεία για την ιογενή ηπατίτιδα;**

Στην περίπτωση της οξείας ηπατίτιδας δεν υπάρχει ανάγκη ειδικής θεραπείας, παρά μόνο υποστηρικτική αγωγή και παρακολούθηση για την περίπτωση εμφάνισης επιπλοκών.

Εξαίρεση αποτελεί η οξεία ηπατίτιδα C, όπου η μετάπτωση σε χρονιότητα μειώνεται με τη βοήθεια ειδικής θεραπείας.

Αντίθετα, ανάγκη από ειδική φαρμακευτική θεραπεία έχει σημαντικό ποσοστό ασθενών με χρόνια ηπατίτιδα. Η θεραπεία έχει σα στόχο την εκκρίζωση του ιού της ηπατίτιδας και/ή την πρόληψη της ανάπτυξης κίρρωσης και καρκίνου του ήπατος.

Πηγή: Υπουργείο Υγείας

<http://bit.ly/10iqf5S>