

Από τη Ροτόντα Θεσσαλονίκης στη Ροτόντα Επισκοπής

[Πολιτισμός](#) / [Εκθέσεις](#)



Η Έκθεση «Από το Βορρά στο Νότο» θα διαρκέσει από της 10/8 έως 24/11 θα μας ταξιδέψει από τη Ροτόντα της Θεσσαλονίκης στη Ροτόντα της Επισκοπής (Ναός Μιχαήλ Αρχαγγέλου) στη Κρήτη στο χωριό Επισκοπή Χανίων.

Η ομαδική εικαστική εγκατάσταση έργων των Αιμιλίας Καραποστόλη, Βασίλη Καρκατσέλη, Θοδωρή Λάλου, θέτει σε διάλογο δύο σημαντικά μνημεία του ελλαδικού χώρου, τη Ροτόντα Θεσσαλονίκης και τη Ροτόντα Επισκοπής (Ναός Μιχαήλ Αρχαγγέλου), διερευνώντας την ταυτότητα των δύο σημαντικών μνημείων, αλλά και τους τρόπους με τους οποίους έχουν αποτυπωθεί μέσα από τις διεργασίες της συλλογικής και ατομικής μνήμης.

Τα έργα της έκθεσης εμπνευσμένα από την ιστορία, την αρχιτεκτονική, τις τελετουργίες και τους διαφορετικούς τόπους διαμορφώνουν ένα νέο φασματικό χώρο μνήμης προς διερεύνηση. Μέσα από την προσωπική μνήμη και τη ματιά των καλλιτεχνών τα δύο μνημεία συνενώνονται, ανταλλάζουν ψίθυρους και ιστορίες. Η

ζωγραφική, το κολάζ, η μετα-φωτογραφία, οι ηχητικές συνθέσεις διαμορφώνουν το χώρο στο εσωτερικό της Ροτόντας Επισκοπής μέσα στον οποίο ήχοι, φωνές, σκέψεις, θραύσματα εικόνων και στιγμιότυπων συνδέονται σε έναν κοινό τόπο μνήμης καλώντας τον θεατή σε ένα ταξίδι από το Νότο στο Βορρά.



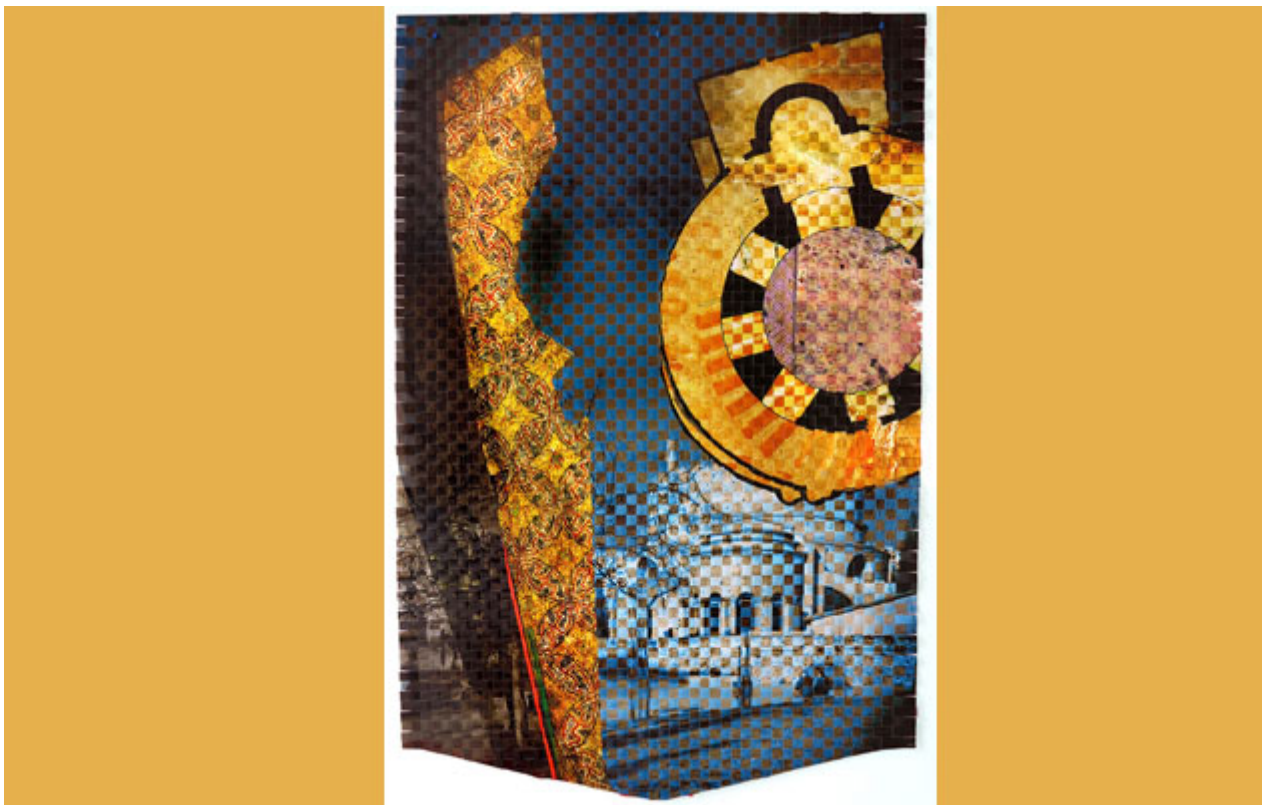
Ποια είναι η Ροτόντα Επισκοπής;

Πρόκειται για το σημαντικότερο βυζαντινό μνημείο της Κρήτης που βρίσκεται στο νομό Χανίων και συγκεκριμένα στο χωριό Επισκοπή Κισσάμου. Ο ναός έχει το αρχιτεκτονικό χαρακτηριστικό της κυκλικής κάτοψης, γι' αυτό και ονομάζεται Ροτόντα μαζί με την αντίστοιχη Ροτόντα της Θεσσαλονίκης. Η Ροτόντα της Επισκοπής μαζί με την αντίστοιχη της Θεσσαλονίκης αποτελούν τα δύο πιο καλοδιατηρημένα βυζαντινά μνημεία του συγκεκριμένου ρυθμού, από τα 3 συνολικά που εδράζονται στη Βαλκανική χερσόνησο. Η Ροτόντα χρονολογείται από τον 6ο μ.Χ. αιώνα και εντάσσεται στην παλαιοχριστιανική περίοδο, παρουσιάζοντας εξαιρετικό αρχιτεκτονικό και τοιχογραφικό ενδιαφέρον.

Χαρακτηριστικός είναι ο μεγάλων διαστάσεων τρούλλος που καλύπτει τον πυρήνα του ναού και ο οποίος εξωτερικά παρουσιάζει βαθμιδωτή διάρθρωση από ομόκεντρες στεφάνες. Τα ψηφιδωτά δάπεδα φέρουν διάκοσμο που σύμφωνα με την τάση της εποχής συνδυάζει φυτικά (κληματίδες, φύλλα κισσού) και διακοσμητικά (φολίδες, πλαίσια από τεμνόμενα ημικύκλια) μοτίβα με την παρεμβολή έμψυχων όντων (ιχθύων).

Οι τοιχογραφίες του ναού έχουν διασωθεί αποσπασματικά σε τέσσερα ή πέντε στρώματα. Το αρχικό στρώμα έχει χρονολογηθεί στον 7^ο αι. και περιλαμβάνει παράσταση Ανάληψης και στηθάρια αγίων στον τρούλλο, παράσταση του Ευαγγελιστή Ματθαίου στο νάρθηκα, του Αγίου Γεωργίου και αφιερωτή στο νότιο παστοφόριο και αρχαγγέλου στο τεταρτοσφαίριο της κόγχης του ιερού. Στο δεύτερο στρώμα έχουν αποκαλυφθεί τμήματα τοιχογραφιών που ανάγονται στην περίοδο της Εικονομαχίας με ανεικονικά θέματα σταυρών. Το τρίτο στρώμα, των μέσων βυζαντινών χρόνων, αποτελεί δείγμα υψηλής ζωγραφικής τέχνης με επιρροές από την κομνηνεία τέχνη της πρωτεύουσας και συνδέεται με το ιστορικό γεγονός της μεταφοράς της έδρας της Επισκοπής Κισσάμου στο ναό του Αρχαγγέλου Μιχαήλ κατά τη δεύτερη βυζαντινή περίοδο (961-1204).

Κατά τη δεύτερη βυζαντινή περίοδο της Κρήτης ο ναός χρησιμοποιήθηκε ως καθεδρικός της Επισκοπής Κισσάμου, που μεταφέρθηκε στην ενδοχώρα.



Οι καλλιτέχνες μιλούν για το έργο τους

Η Αιμιλία Καραποστόλη θεωρεί ότι: «Η ηχητική εγκατάσταση για τον συγκεκριμένο χώρο (site-specific sound art) αποτελεί μια προσπάθεια δημιουργίας φασματικών χώρων, η οποία συντελείται με την μεταμόρφωση του ηχοτοπίου της Ροτόντας Επισκοπής στα Χανιά. Ο χώρος γίνεται ποιητικός, δυναμικός, εύπλαστος και επικοινωνεί άμεσα με τους επισκέπτες.

Κύριος στόχος του έργου είναι η σύνδεση της Ροτόντας Επισκοπής με την γνωστή

«Ροτόντα» της Θεσσαλονίκης. Περπατώντας μέσα στο μνημείο μπορεί κανείς να ακούσει ηχητικά θραύσματα από ομιλίες, γιορτές, προσευχές ανθρώπων κάθε εθνικότητας που ζούσαν στην πόλη της Θεσσαλονίκης και ψίθυρους της ιστορίας τους αυτή τη φορά σε έναν διαφορετικό χώρο-τόπο από αυτόν που γεννήθηκαν. Πραγματικότητες και μύθοι διασταυρώνονται σε νέες χωρικές διαστάσεις.

Στο έργο το σύγχρονο ηχοτοπίο αποδόθηκε από την επεξεργασία υλικού ηχογράφησης που συγκεντρώθηκε για τον 4ο εορτασμό του παγκόσμιου γεγονότος 'World Listening Day'(18 Ιουλίου 2013).»

Σύμφωνα με τον Βασίλη Καρκατσέλη: «Το έργο αποτελεί μία εγκατάσταση που απαρτίζεται από πέντε λάβαρα, αυτοκρατορικών διαστάσεων. Καθώς ελεύθερα κυματίζουν, ορίζουν τον χώρο. Το υλικό από το οποίο δημιουργούνται είναι φωτογραφίες χρησιμοποιημένες όχι με την παραδοσιακή μας αντίληψη για την χρήση και τον τρόπο θέασης αυτού του μέσου. Οι φωτογραφικοί χρόνοι και τόποι έχουν κατατμηθεί και ξαναενωθεί με μια τεχνική των προηγούμενων αιώνων, το πλέξιμο, είτε με αργαλειό, είτε στο χέρι. Το κάθε επί μέρους λάβαρο φέρει προσανατολισμένα ψήγματα του σώματος και της ιδέας των δύο μνημείων. Διαφορετικά είδη εικόνων-αντικειμένων, των οποίων η δομή βασίζεται στην μη παραδοσιακή αντιμετώπιση της υλικότητας και της ιστορίας τους, αναπτύσσουν ανταλλαγές με τον χώρο και το εντός αυτού κοινό τους με τρόπους που ζητάνε μια άλλη εσωτερική οργάνωση.

Το έργο δεν αναπαριστά αλλά επανεξετάζει τη θέση της φωτογραφίας και των αντικειμένων που δημιουργούνται με αυτήν σαν πρώτη ύλη, μέσα από ένα κοινωνιολογικό πρίσμα.»

Για τον Θοδωρή Λάλο: «Στην έκθεση παρουσιάζονται δύο εικαστικά βιβλία, στα οποία ο καλλιτέχνης διαχειρίζεται τα δύο μνημεία και τις γύρω περιοχές τους ως σύγχρονος περιηγητής. Στα έργα αποδίδεται ο παλμός των δύο μνημείων, ο οποίος παρουσιάζεται μέσα από σκέψεις και ποιήματα που καταγράφονται μαζί με άλλα οπτικά ερεθίσματα και συνδυάζονται με σχέδια, φωτογραφίες, αποκόμματα και μικρές ζωγραφιές.

Με αφορμή τη Ροτόντα του Γαλέριου και την πλατεία Αγίου Γεωργίου στο πρώτο βιβλίο δημιουργεί μια καταγραφή της ιστορίας της Θεσσαλονίκης, ενώ στο δεύτερο εικαστικό βιβλίο και με αφορμή την Ροτόντα Επισκοπή Κισσάμου δημιουργεί μια καταγραφή της ιστορίας του νομού Χανίων.»

Αναμφισβήτητα η «επίσκεψη» αυτή της Ροτόντας Θεσσαλονίκης στην μικρή αδελφή της στη Κρήτη θα τύχει μεγάλης συμμετοχής και αποδοχής και θα δώσει

την οπτική πληροφορία και γνώση για τα δυο μνημεία με το συμβολικό ρόλο που διαδραματίζουν στο χώρο τους.

Βασίλειος Χάδος

<http://bit.ly/17bCHoH>