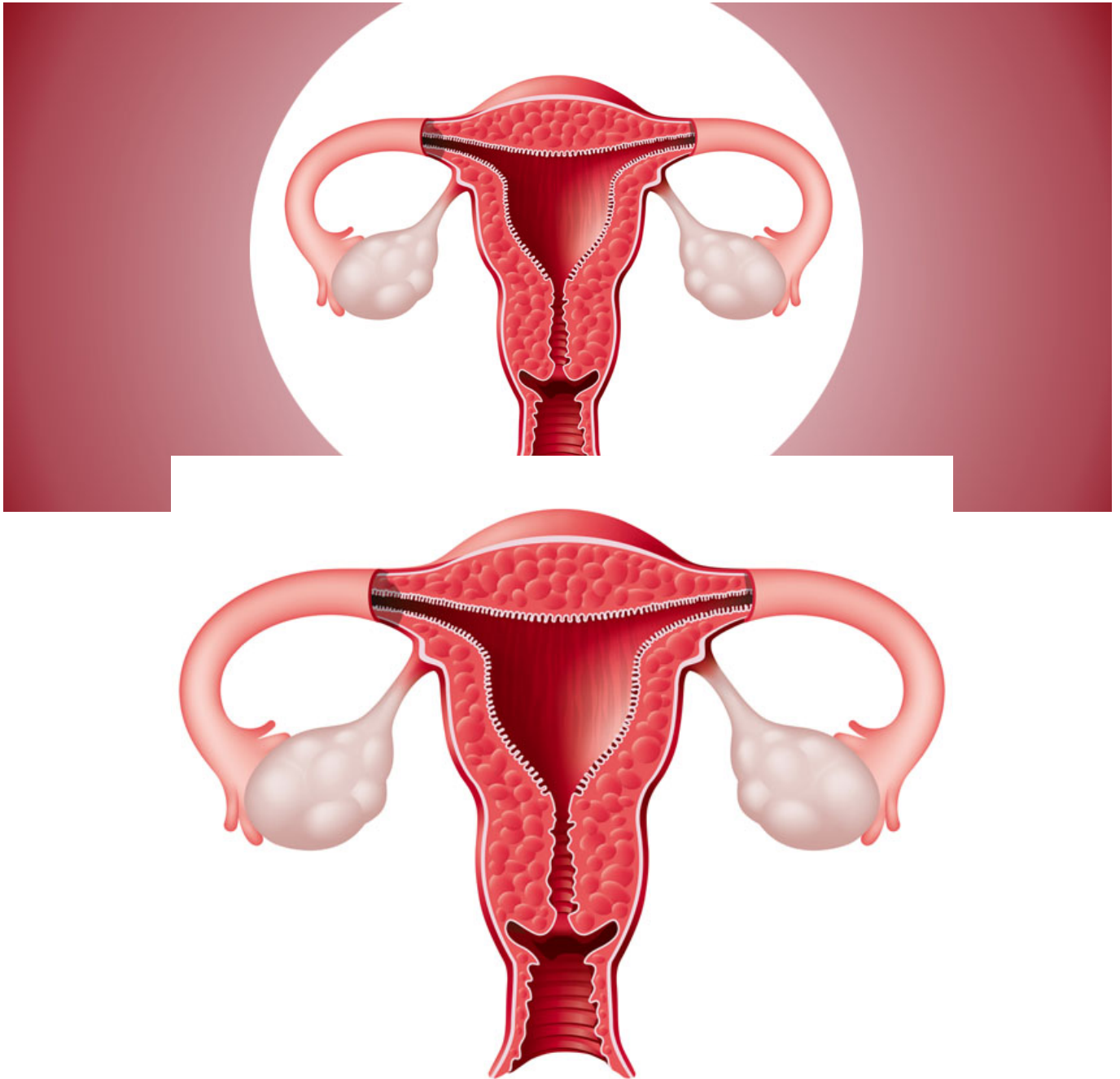


8 Ιανουαρίου 2014

Τεστ Παπανικολάου και εμβόλιο HPV «εξαφανίζουν» τον καρκίνο της μήτρας

Επιστήμες / Ιατρική - Βιολογία

Στέφανος Χανδακάς, Γυναικολόγος



Ο καρκίνος του ενδομητρίου (ιστός που καλύπτει το εσωτερικό της μήτρας) είναι συχνός σε γυναίκες μετά την εμμηνόπαυση, ηλικίας 45 ετών

και άνω, ενώ η συνήθης ηλικία εμφάνισης του καρκίνου του τραχήλου της μήτρας είναι τα 25-55 έτη. Σε κάθε περίπτωση, η έγκαιρη διάγνωση σώζει.

Καρκίνος μήτρας

Ο καρκίνος του ενδομητρίου έχει συνήθως καλή πιθανότητα ίασης λόγω του πρώιμου συμπτώματος αιμορραγίας. Η γυναικολογική εξέταση, το ατομικό ιατρικό ιστορικό, το κολπικό υπερηχογράφημα εσωτερικών γεννητικών οργάνων, ορισμένες εξετάσεις αίματος και τέλος η υστεροσκόπηση και λήψη βιοψίας ενδομητρίου θα ξεκαθαρίσει την πιθανή υποψία για καρκίνο του ενδομητρίου. Εάν μετά την βιοψία βρεθεί καρκίνος ο γυναικολόγος θα σας παραπέμψει σε ογκολόγο που είναι εξειδικευμένος στην θεραπεία των γυναικολογικών όγκων.

Οι γνωστές θεραπείες εκτός από την χειρουργική αφαίρεση είναι η ακτινοθεραπεία ή χημειοθεραπεία και η ορμονική θεραπεία. Το στάδιο του καρκίνου θα καθορίσει το είδος της θεραπείας.

Καρκίνος τραχήλου της μήτρας

Η μήτρα είναι ένα όργανο που έχει σχήμα και μέγεθος αχλαδιού και αποτελείται από το σώμα και τον τράχηλο και βρίσκεται μέσα στη μικρή πύελο της γυναίκας. Το κάτω μέρος της μήτρας είναι ο τράχηλος. Ο καρκίνος του τραχήλου της μήτρας μπορεί να αναπτυχθεί ή στον ενδοτράχηλο δηλαδή στο κανάλι που επικοινωνεί με το εσωτερικό της μήτρας και τα κύτταρα είναι κυλινδρικά ή στον εξωτράχηλο (δηλαδή το μέρος του τραχήλου που βλέπει στον κόλπο) και τα κύτταρα του είναι πλακώδη.

Η συνήθης ηλικία εμφάνισης του καρκίνου του τραχήλου της μήτρας είναι 25-55 έτη. Μπορεί στον τράχηλο της μήτρας να έχουμε έναν καλοήγη όγκο. Ο κακοήθης όγκος είναι ο επιθηλιακός και αναπτύσσεται στον εξωτράχηλο και το αδενοκαρκίνωμα στο εσωτερικό μέρος του τραχηλικού καναλιού(ενδοτράχηλο).

Αιτία που προκαλούν τον καρκίνο του τραχήλου της μήτρας είναι πολλά:

- Μόλυνση από ανθρώπινα θηλώματα (HPV).
- Γυναίκες ειδικά σε πολύ νεαρές ηλικίες που έχουν πολλούς ερωτικούς συντρόφους καθώς και γυναίκες που πάσχουν από AIDS.
- Κάπνισμα.

Με το τεστ Παπανικολάου ανιχνεύονται προκαρκινικές αλλοιώσεις στον τράχηλο της μήτρας. Έχουμε δε δύο ειδών αυξανόμενης σοβαρότητας αλλοιώσεις: LGSIL και HGSIL.

Τα συμπτώματα στα πρώτα στάδια του καρκίνου του τραχήλου της μήτρας είναι σχεδόν ανύπαρκτα, ενώ σε προχωρημένο στάδιο η γυναίκα μπορεί να έχει πόνο στην κοιλιακή χώρα κεχρωσμένα και δύσσομα πολλά υγρά, αιμορραγία εκτός περιόδου κατά την σεξουαλική επαφή μικροαιμορραγία.

Με το τεστ Παπανικολάου και τη λήψη βιοψίας με κολποσκόπηση γίνεται η διάγνωση του καρκίνου του τραχήλου της μήτρας. Έχει δε 4 στάδια:

- Στο πρώτο στάδιο είναι μόνο στον τράχηλο.
- Στο δεύτερο στάδιο επεκτείνεται πέραν του τραχήλου.
- Στο τρίτο στάδιο επεκτείνεται έως και το πυελικό τοίχωμα.
- Στο τέταρτο στάδιο επεκτείνεται εκτός πυέλου στο βλενογόνο της ουροδόχου κύστεως ή και του ορθού. Μετά και στα απομακρυσμένα όργανα.

Η θεραπεία του τραχήλου της μήτρας είναι χειρουργική ή με ακτινοβολία οπότε αφαιρείται μήτρα, παραμήτρια, σύνδεσμοι μήτρας, οι παραορτικοί λεμφαδένες και το άνω τριτημόριο του κόλπου, στο πρώτο και δεύτερο στάδιο ενώ στο τρίτο και τέταρτο η ακτινοβολία.

Έτσι το τεστ Παπανικολάου μια φορά το χρόνο εάν εφαρμοστεί από όλες τις γυναίκες δεν θα υπάρχει καρκίνος του τραχήλου της μήτρας.

Επίσης όλες οι νέες κοπέλες από 12 ετών πρέπει να εμβολιάζονται κατά των HPV ιών. Η διακοπή του καπνίσματος, υγιεινή διατροφή και επαρκής ύπνος είναι απλές βασικές προϋποθέσεις για την αποφυγή της ανάπτυξης καρκίνου του τραχήλου της μήτρας.

<http://bit.ly/1cNWLOH>