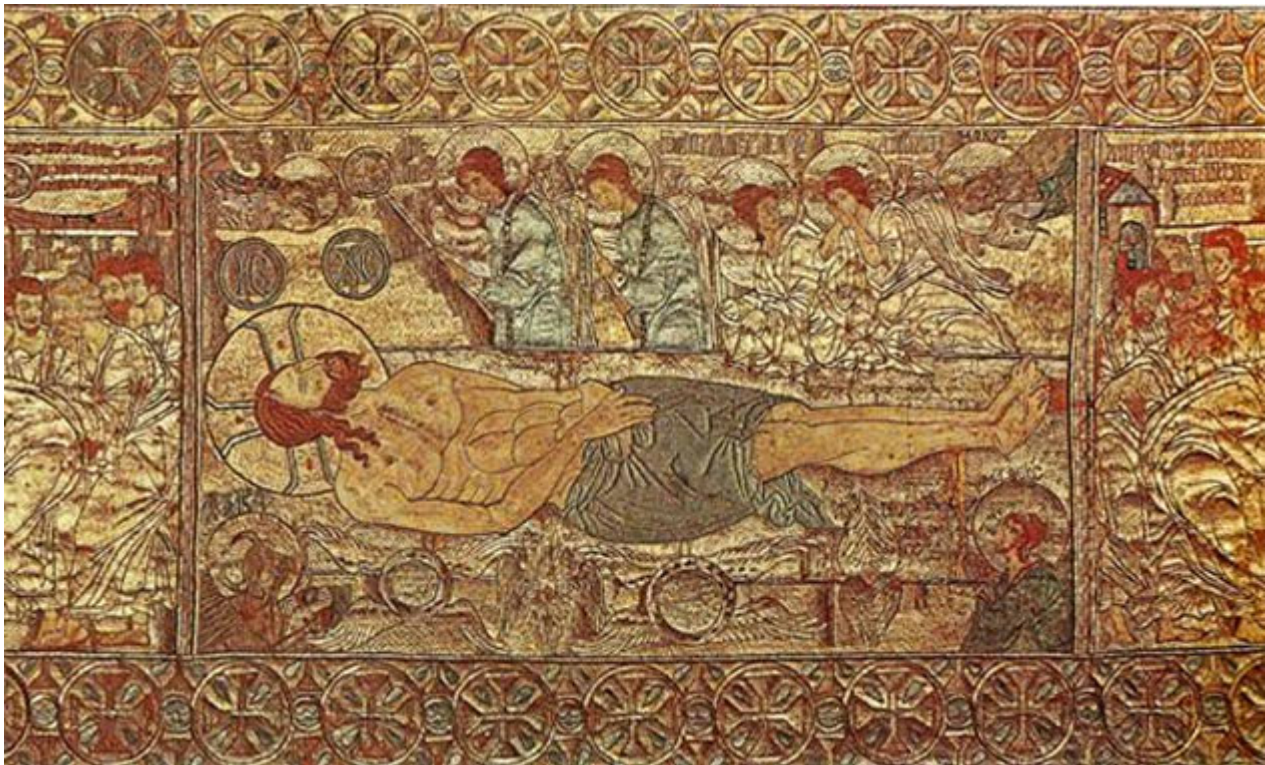


Ο περίφημος «επιτάφιος της Θεσσαλονίκης»

[Πολιτισμός](#) / [Αρχαιολογία](#)



Από τα λαμπρότερα έργα της χρυσοκεντητικής τέχνης της εποχής των Παλαιολόγων είναι ο περίφημος «επιτάφιος της Θεσσαλονίκης». Το χρυσοκέντητο μεταξωτό λειτουργικό ύφασμα σώζεται ακέραιο και σε καλή κατάσταση.



Χρονολόγηση: Υστεροβυζαντινή περίοδος, 1300 μ.Χ.

*Τόπος Εύρεσης: Θεσσαλονίκη
Διαστάσεις: μήκος: 2,00 μ., πλάτος: 0,70 μ.
Υλικό: Μετάξι, Άργυρος, Χρυσός*

Η περίμετρός του ορίζεται από ταινία, που γεμίζει με σταυρούς εγγεγραμμένους σε κύκλους και πλαισιώνει την κύρια διακόσμηση, που αποτελείται από τρεις πίνακες. Στον κεντρικό πίνακα παριστάνεται ο Επιτάφιος Θρήνος με το Χριστό ξαπλωμένο επάνω σε σεντόνι, πλαισιωμένο από Ουράνιες Δυνάμεις (Αγγέλους, Τροχούς, Σεραφείμ και Χερουβείμ) και τα σύμβολα των Ευαγγελιστών. Στους πλάγιους πίνακες παριστάνονται αριστερά η Θεία Μετάληψη και δεξιά η Θεία Μετάδοση. Και στις δύο παραστάσεις απεικονίζεται ο Χριστός ανάμεσα σε αγγέλους να προσφέρει το αίμα και το σώμα του σε ομάδα έξι αποστόλων. Η μνημειακότητα του έργου και η ακρίβεια εκτέλεσης των παραστάσεων το συνδέουν με τα σύγχρονα έργα της μεγάλης ζωγραφικής.

Οι επιτάφιοι είναι λειτουργικά υφάσματα της ορθόδοξης Εκκλησίας που χρησιμοποιούνται στην ακολουθία της Μεγάλης Παρασκευής. Ο χρυσοκέντητος μεταξωτός επιτάφιος, που προέρχεται από τη Θεσσαλονίκη, αποτελεί ένα από τα λαμπρότερα έργα της εποχής των Παλαιολόγων (1259-1453). Η κεντρική παράσταση του νεκρού Χριστού πλαισιώνεται από σκηνές της θείας Μετάληψης και Μετάδοσης, ενώ στις γωνίες απεικονίζονται τα σύμβολα των Ευαγγελιστών.

-

<http://bit.ly/1kK5FF5>