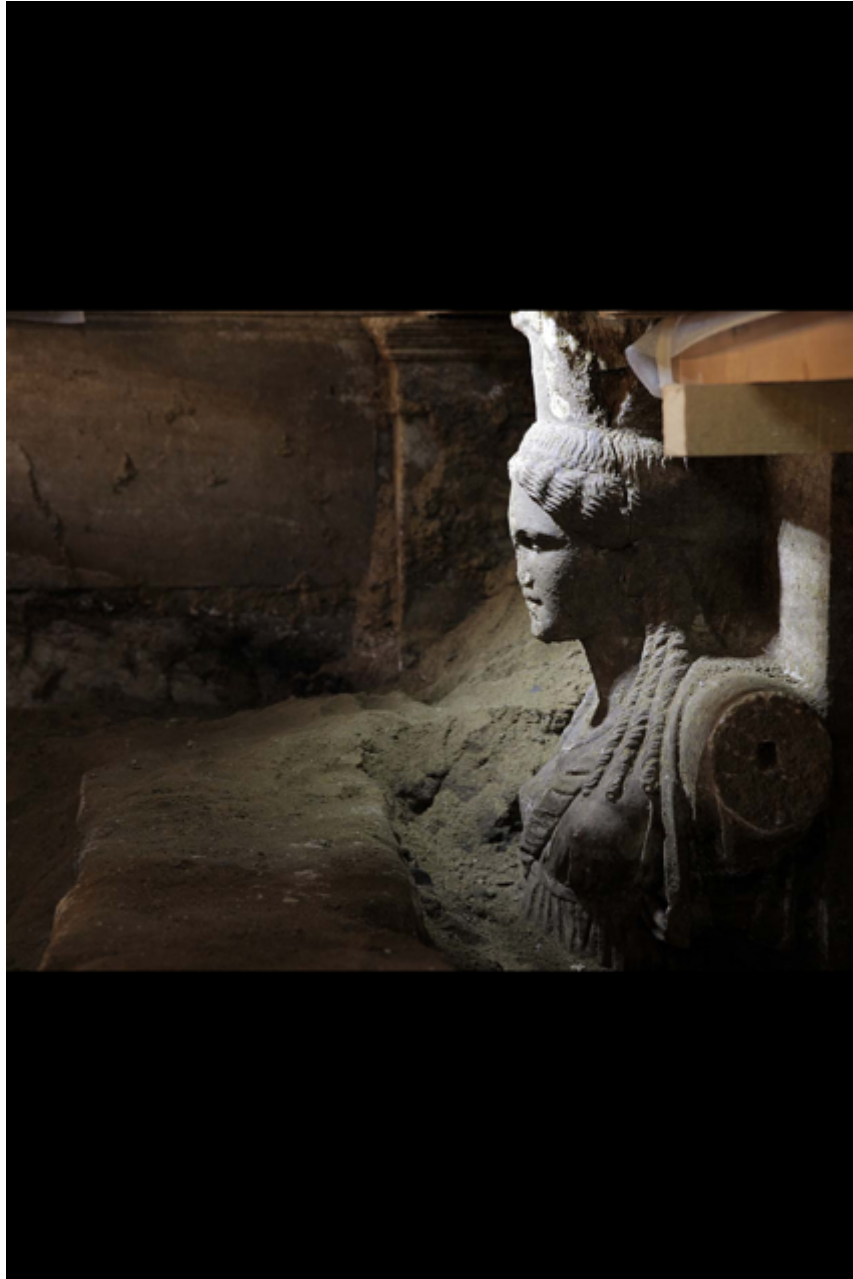


7 Σεπτεμβρίου 2014

Καρυάτιδες: Οι φύλακες της Αμφίπολης!

[Πολιτισμός](#) / [Αρχαιολογία](#) / [Πολιτισμός](#)

[Κατερίνα Χουζούρη](#)



Με αγωνία η διεθνής επιστημονική κοινότητα παρακολουθεί τις αρχαιολογικές ανασκαφές στην Αμφίπολη. Το διήμερο που πέρασε και συγκεκριμένα το Σάββατο, η αρχαιολογική σκαπάνη έφερε στο φως δύο εξαιρετικής τέχνης καρυάτιδες. Η τεράστιας σημασίας αρχαιολογική ανακάλυψη στην Αμφίπολη, δεν μπορούσε παρά να σχολιαστεί από τον Πρωθυπουργό Αντώνη Σαμαρά, στην ομιλία του, κατά τα

εγκαίνια της 79^{ης} ΔΕΘ. Ο Έλληνας Πρωθυπουργός έστειλε σαφές και ηχηρό μήνυμα στα Σκόπια, επισημαίνοντας ότι η αρχαιολογική αυτή ανακάλυψη «είναι μια ακόμα επιβεβαίωση για την Ελληνική ταυτότητα της Μακεδονίας μας». Συγκεκριμένα ο κ. Σαμαράς υπογράμμισε μεταξύ άλλων τα εξής:

«...στην ένδοξη γη της Μακεδονίας μας, ανακαλύφθηκε ένα μοναδικής σημασίας και οικουμενικής απήχησης αρχαιολογικό μνημείο.

Κάποιοι, μίζεροι, προσπάθησαν κι αυτό ακόμα να το μειώσουν! Αλλά είναι τέτοια η συγκίνηση που προκλήθηκε διεθνώς από την ανακάλυψη του μοναδικού Μακεδονικού τάφου στην Αμφίπολη, που κι αυτές οι παραφωνίες σίγησαν πια.

Η αρχαιολογική έρευνα προχωρά με επαγγελματισμό και με υπευθυνότητα. Κανείς δεν μπορεί να πει ακόμα τι κρύβει μέσα το μοναδικό αυτό μνημείο που αποκαλύφθηκε. Αλλά ένας Μακεδονικός τάφος διαμέτρου εκατόν εξήντα μέτρων, περιφέρειας 500 μέτρων και ύψους περιμέτρου 3 μέτρων, είναι ήδη κάτι πάρα πολύ μεγάλο! Κι είναι μια ακόμα επιβεβαίωση για την Ελληνική ταυτότητα της Μακεδονίας μας.

Βλέπετε, κάποιοι χτίζουν σύγχρονα αγάλματα-καρικατούρες, τάχα για τους αρχαίους Μακεδόνες και προσπαθούν να οικειοποιηθούν την Ιστορία μας.

Όμως, εδώ, στη Μακεδονία, μιλούν οι ίδιοι οι αρχαίοι Μακεδόνες, μιλάει η ίδια η Μακεδονική γη και αναδεικνύει την οικουμενική δόξα του Ελληνισμού! Με τον πιο αδιαμφισβήτητο τρόπο. Κι εδώ η αλήθεια είναι με το μέρος μας. Κι όσα ψέματα κι αν ειπώθηκαν, τα ψέματα αυτά έχουν πάντα κοντά ποδάρια».

Την ίδια στιγμή συνεχίζονται οι ανασκαφικές εργασίες στον λόφο Καστά. Σύμφωνα με την ενημέρωση από το Υπουργείο Πολιτισμού, την Παρασκευή 5 Σεπτεμβρίου, απομακρύνθηκαν τα χώματα, πίσω από τον δεύτερο διαφραγματικό τοίχο, προκειμένου να εξισορροπηθούν οι γεωστατικές ωθήσεις των γαιών μεταξύ των δύο χώρων. Με την αφαίρεση των χωμάτων αποκαλύφθηκε, σε απόσταση 2 περίπου μέτρων από τη θόλο και 4,5 μέτρων περίπου, από το δάπεδο, μαρμάρινη ορθογώνια πλάκα, μήκους 4.2μ, πλάτους 1μ. και πάχους 0.21μ, σε άριστη κατάσταση.(φωτο 1)



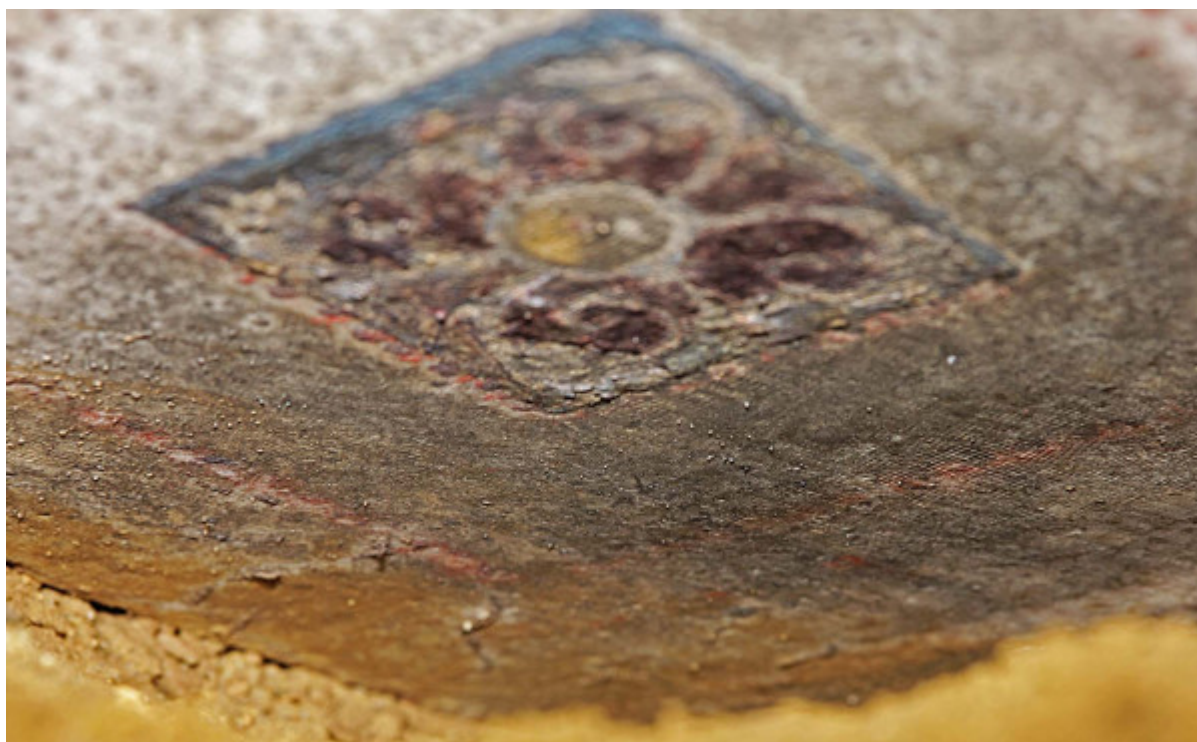
Φωτο 1

Εδράζεται οριακά σε πώρινο λίθο του τρίτου διαφραγματικού τοίχου και στο ανώτερο τμήμα ορθομαρμάρωσης, το οποίο φέρει κυμάτιο. (φωτο 2)



Φωτο 2

Στο κάτω μέρος της πλάκας υπάρχει γραπτός διάκοσμος σε γαλάζιο, κόκκινο και κίτρινο χρώμα, όπου παριστάνονται φατνώματα με ρόδακα στο κέντρο. (φωτο 3,4). Πρόκειται για τμήμα της οροφής του συγκεκριμένου χώρου.



Φωτο 3



Φωτο 4

Στον ίδιο χώρο, που δημιουργείται μεταξύ του δεύτερου και του τρίτου διαφραγματικού τοίχου, διαπιστώθηκε σημαντική απομείωση διατομής των θολιτών, σε τμήματα τόσο του δυτικού, όσο του ανατολικού τμήματος της θόλου. Αντιστηρίχθηκε η στέψη της θόλου, με την τοποθέτηση ξύλινων δοκών σε επαφή με αφρώδες υπόστρωμα και κατακόρυφη υποστύλωση. (φωτο 5).



Φωτο 5

Έγιναν εργασίες αντιστήριξης και του δεύτερου διαφραγματικού τοίχου, το οποίο φέρει επιστύλιο και γείσο, με ξύλινο πλαίσιο και εγκάρσια στηρίγματα από μεταλλικές σωληνωτές δοκούς. Επιπλέον, αποκαλύφθηκαν οι συνθήκες έδρασης του επιστυλίου. Διαπιστώθηκε ότι η κατακόρυφη ρωγμή του επιστυλίου εκτείνεται σε όλο το ύψος του και είναι διαμπερής. Στον χώρο μπροστά από το επιστύλιο τοποθετήθηκε τριγωνικό μεταλλικό πλαίσιο, παράλληλα με την νότια πλευρά του. Το επιστύλιο αντιστηρίχθηκε με τέσσερα πλάγια στηρίγματα, τα οποία εδράζονται στο μεταλλικό πλαίσιο.

Το Σάββατο 6 Σεπτεμβρίου, η αφαίρεση του χώματος μπροστά από το επιστύλιο, επέτρεψε την σοβαρή ενίσχυση της υποστύλωσης του θραυσμένου τμήματος του, με κατακόρυφες σωληνωτές δοκούς, σε ξύλινη επαφή.

Με την αφαίρεση των αμμωδών χωμάτων, στο χώρο μπροστά από τον δεύτερο διαφραγματικό τοίχο, αποκαλύφθηκαν κάτω από το μαρμάρινο επιστύλιο, ανάμεσα στις επίσης μαρμάρινες παραστάδες, δύο εξαιρετικής τέχνης καρυάτιδες, από θασίτικο μάρμαρο (φωτο 6) συμφυείς με πεσσό, διατομής 0,20Χ0,60 μ.



Φωτο 6

Το πρόσωπο της δυτικής καρυάτιδας σώζεται σχεδόν ακέραιο,(φωτο 7,8), ενώ από την ανατολική λείπει.(φωτο 9). Οι καρυάτιδες έχουν πλούσιους βοστρύχους, που καλύπτουν τους ώμους τους, φέρουν ενώτια, και φορούν χειριδωτό χιτώνα. Το δεξί χέρι της μιας και το αριστερό της άλλης ήταν προτεταμμένα, ώστε με την κίνηση τους να αποτρέπουν συμβολικά εκείνους οι οποίοι θα επιχειρούσαν την είσοδο στον τάφο και ήταν ένθετα. Ακολουθείται, δηλαδή, η ίδια τεχνική, όπως στις κεφαλές και στα φτερά των Σφιγγών.



Φωτο 7



Φωτο 8

Οι μορφές, επί των οποίων σώζονται ίχνη κόκκινου και μπλε χρώματος, παραπέμπουν στον τύπο της Κόρης. Ανάμεσα στα αμώδη χώματα βρέθηκαν

θραύσματα των γλυπτών, όπως τμήμα παλάμης και μικρότερα θραύσματα από τα δάκτυλα τους. Η διάταξη της δεύτερης εισόδου με τις καρυάτιδες αποτελεί σημαντικό εύρημα, το οποίο συνηγορεί στην άποψη ότι πρόκειται για εξέχον μνημείο, ιδιαίτερης σπουδαιότητας.



Φωτο 9

Μπροστά από τις καρυάτιδες, και από το ύψος της μέσης τους και κάτω, αποκαλύπτεται τοίχος σφράγισης από πωρόλιθους σε όλο το πλάτος των 4,5μ. (φωτο 10)



Φωτο 10

Πρόκειται για δεύτερο τοίχο σφράγισης που ακολουθεί την ίδια τεχνική, όπως και στην πρόσοψη του ταφικού μνημείου. Είναι ένα ακόμη χαρακτηριστικό της προσπάθειας των κατασκευαστών για την αποτροπή εισόδου στο μνημείο.

Κατερίνα Χουζούρη

<http://bit.ly/1IPEMDo>